

centre  
de  
création  
contemporaine  
olivier  
debré

dossier documentaire

# éric tabuchi

## atlas des régions naturelles

06.11.20 – 06.06.21



Eric Tabuchi, « Nouzilly, Château de L'Orfrasière, Val de Loire tourangeau »

# informations pratiques

jardin  
françois 1<sup>er</sup>  
37000  
tours

## le service des publics du CCC OD

Noélie Thibault  
responsable du service  
n.thibault@cccod.fr

Barbara Marion  
chargée des publics et  
des partenariats éducatifs  
b.marion@cccod.fr

Quentin Shigo  
chargé des publics individuels  
q.shigo@cccod.fr

Isaac Grange  
chargé de l'accueil et médiateur  
i.grange@cccod.fr

Jean-François Pérona  
chargé de l'accueil et  
de la billetterie  
jf.perona@cccod.fr

Mailys Goupil  
chargée des réservations et  
médiatrice  
m.goupil@cccod.fr

médiateurs :  
Océane Da Silva,  
Médéric De Gayardon,  
Médiateurs en formation :  
Meryem Djaber, Antoine  
Rebeyrotte

## les partenaires éducatifs

Adeline Robin  
coordinatrice départementale à  
l'éducation artistique et culturelle  
pour le second degré DSDEN37<sup>01</sup>  
adeline.robin@ac-orleans-tours.fr

Arnaud Tery  
conseiller pédagogique  
départemental arts plastiques  
pour le premier degré DSDEN 37  
cpd-artsplastiques37@ac-orleans-  
tours.fr

Anne Lequesne  
professeur missionnée  
pour le second degré  
anne.lequesne@ac-orleans-tours.fr



CHÂTEAU DE TOURS  
PAISAN



01 DSDEN 37 : direction des services  
départementaux de l'éducation  
nationale d'Indre-et-Loire


+33(0)2 47 66 50 00  
contact@cccod.fr  
www.cccod.fr

Le CCC OD est un équipement culturel de  
Tours Métropole Val de Loire.



## le CCC OD en groupe

pour tout renseignement :  
reservation@cccod.fr / 02 47 70 23 23

visites libres   
du mercredi au dimanche  
de 11h à 18h

visites commentées  
du mercredi au vendredi à partir de 11h  
samedi et dimanche à partir de 11h

tarifs - forfait conférence  
groupes adultes  
125 € (de 10 à 25 adultes)  
groupes scolaires et périscolaires  
50 € (de 10 à 30 jeunes)  
groupes structures petite enfance  
25 € (de 5 à 15 personnes)  
gratuit pour les groupes  
scolaires de l'Académie Orléans-  
Tours et leurs accompagnateurs

## accès et services à disposition

à 5 min en tramway de la gare de  
Tours (arrêt Porte de Loire) / à 1h10  
de Paris en TGV / par l'autoroute  
A10 (sortie Tours Centre)

stationnements : vélos (label  
Loire à vélo), voitures et places  
PMR (Porte de Loire, Place de la  
Résistance, Rue du Commerce),  
cars (avenue André Malraux)

services : librairie, café-restaurant,  
ascenseurs, toilettes PMR,  
vestiaires, consignes poussettes,  
change bébé, fauteuils roulants,  
cannes-sièges...

## le CCC OD est ouvert toute l'année

du mercredi au dimanche  
de 11h à 18h  
samedi jusqu'à 19h

ouverture tous les jours fériés sauf  
1<sup>er</sup> janvier, 1<sup>er</sup> mai et 25 décembre

Pour votre sécurité et la nôtre, nous  
appliquons les consignes sanitaires.



# sommaire



## p.4 visites et parcours

Le service des Publics du cccod vous propose un accompagnement personnalisé pour favoriser votre approche de l'art contemporain. Le regard et la parole du visiteur sont sollicités, afin de porter attention aux éléments qui composent les œuvres, de développer son sens critique et de construire sa réflexion.

réserver une visite libre ou commentée : [reservation@cccod.fr](mailto:reservation@cccod.fr)



## p.5 zoom sur l'exposition

Cette exposition présente le projet *Atlas des régions naturelles*, une aventure au long cours ayant pour objectif de réaliser un inventaire photographique des territoires de la France contemporaine. **250 images réalisées sur le territoire du département de l'Indre-et-Loire** sont présentées dans les galeries, composant un parcours organisé par zones géographiques.



## p.8 zoom sur l'artiste

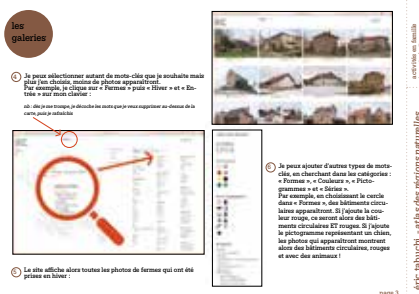
Eric Tabuchi est un artiste français, né à Paris, qui vit et travaille à Vauhallan dans l'Essonne. Il débute son travail de photographie après des études de sociologie et commence le projet *Atlas des régions naturelles* en 2017. Les questions de mémoire, d'identité et de territoire articule l'oeuvre de cet artiste né d'un père japonais et d'une mère danoise. L'architecture occupe ainsi une place prépondérante dans sa démarche.

site Internet de l'ARN : [www.archives-arn.fr](http://www.archives-arn.fr)



## p.9 pour aller plus loin

L'ARN d'Eric Tabuchi peut être considéré comme étant l'héritier du **photo conceptualisme américain** des années 1960 et des **missions photographiques françaises contemporaines**. De plus, la manière d'organiser l'expérience du territoire et le style documentaire qui semble inhérent au médium photographique, peut être rapproché de projets d'autres artistes : le couple Becher, Alain Bublex...



## p.13 documents et supports

Pour préparer et prolonger votre visite, le service des Publics prépare des **supports de visite** et met à disposition des **ressources documentaires**.

pistes adaptées au jeune public à partir de 7 ans.



## p.16 pistes bibliographiques

Une sélection **d'ouvrages de l'artiste ou liée à sa démarche**, ainsi que des **ressources en ligne** est à découvrir.

dossier documentaire conçu par le service des Publics en collaboration avec l'ensemble de l'équipe du cccod et les conseillers pédagogiques départementaux Arts plastiques

# visites et parcours

## visites actives

Nous vous proposons un accompagnement personnalisé et convivial pour favoriser votre approche de l'art contemporain. **En visite, votre regard et votre parole sont sans cesse sollicités**, cela participe à développer votre sens critique et à construire votre réflexion.

**axes de réflexion par rapport à l'exposition « Atlas des Régions Naturelles » :**

- la figure de l'artiste photographe autodidacte
- un portrait de la France, la photographie documentaire
- le quotidien, l'ordinaire, le périurbain, le paysage vernaculaire
- projet au long cours, inventaire photographique, laboratoire du regard

## rencontres professionnelles

**En partenariat avec la DSDEN 37, Cultures du Cœur 37, les accueils de loisirs de Tours, le service petite enfance de la Ville de Tours**, nous organisons des temps d'échanges pour préparer la venue des classes et des groupes au CCCOD.

**lundi 15 février à 14h (en visio) <sup>01</sup>**

pour les relais Cultures du Cœur Indre-et-Loire

sur inscription : [www.culturesducoeur.org/cultures\\_du\\_coeur](http://www.culturesducoeur.org/cultures_du_coeur)

**mardi 23 mars à 11h (en visio) <sup>02</sup>**

formation à destination des enseignants de cycle 3 : Parcours d'Éducation Artistique et Culturel de l'élève (PEAC)

**mercredis 19 mai à 14h <sup>02</sup>**

pour les enseignants

sur inscription auprès des conseillers arts visuels de la DSDEN 37

## actions éducatives

Professionnels des établissements scolaires, périscolaires, universitaires et des structures du champ social, **nous vous proposons de devenir partenaire du CCCOD** pendant une année scolaire.

**#CCCRITIK**

en partant du lieu et des expositions, imaginons ensemble un projet de sensibilisation à l'art contemporain

**FABRIQUE DE PRATIQUE(S)**

expérimentons l'art contemporain (visites, interventions d'artistes et de professionnels...) avec 2 parcours d'éducation artistique et culturelle conçus pour les collégiens du département

renseignements auprès de Barbara Marion  
[b.marion@cccod.fr](mailto:b.marion@cccod.fr)

**en partenariat avec**

la DSDEN 37, le Conseil départemental Indre-et-Loire, la DRAC Centre, le service Petite enfance de la Ville de Tours, les accueils de loisirs Courteline et Mirabeau, l'Université de Tours, l'association Culture(s) du Cœur 37, la Ligue de l'enseignement Indre-et-Loire...

## autour de l'exposition

**visites commentées**

tous les jours à 16h30 (durée 30 min.)  
samedi et dimanche à 16h30 (durée 1h)  
sans réservation

**journée spéciale**

**jeudi 20 mai 2021 de 14h à 17h30**  
visite commentée toutes les 30 minutes

gratuit, sans réservation

# zoom sur l'exposition

Cette exposition inédite est la conclusion d'un partenariat avec le Conseil d'Architecture, de l'Urbanisme et de l'Environnement de l'Indre-et-Loire (CAUE37) initié il y a plus de quatre ans. Le projet de l'Atlas des Régions Naturelles, inauguré en 2017, est un véritable manifeste de la quotidienneté et du périurbain : un inventaire photographique couvrant l'ensemble du territoire français, du bâti et des paysages dans lequel il s'inscrit. Pour les galeries du CCC OD, Eric Tabuchi présente 250 tirages photographiques produits spécifiquement pour le centre d'art, dans un parcours organisé par zones géographiques où les photographies documentent les cinq premières régions naturelles entièrement terminées, celles du département de l'Indre-et-Loire (la Gâtine tourangelle, la Gâtine de Loche, le Val de Loire tourangeau, le Plateau de Sainte-Maure et le Richelais).

## présentation

**l'ARN : Atlas des Régions Naturelles**  
commissariat : **isabelle reither (directrice) & élodie stroecken (chargée d'expositions)**

01 Une région naturelle, ou pays traditionnel de France, est un territoire d'étendue souvent limitée (quelques dizaines de kilomètres) ayant des caractères physiques homogène (géomorphologie, géologie, climat, sols, ressources en eau) associés à une occupation humaine également homogène (perception et gestion de terroirs spécifiques développant des paysages et une identité culturelle propre). Le terme de « région naturelle », crée par le géographe Frédéric Ziegerman dans son *Guide des Pays de France* en deux volumes, est à distinguer de celui de « région administrative » qui concerne l'organisation politique et la gestion administrative d'un territoire.

L'ARN se donne pour objet la création d'une archive photographique offrant un large aperçu de la diversité des bâtis mais aussi des paysages qui composent le territoire français. Entamé en 2017, il suit un protocole de collecte qui documentera à terme **500 régions naturelles**<sup>1</sup> (par 50 photographies chacune, soit 25 000 photographies en tout). L'appui du CAUE37, premier partenaire institutionnel réel, a déclenché une forme de crédibilité à ce projet.

L'artiste, au travers de cette proposition, souhaite **interroger les fondements de l'identité nationale française**. Il s'approprie cette dénomination de région naturelle pour **différencier la variété des territoires** (souvent limitée à quelques dizaines de kilomètres) dans ce qu'elle propose en termes de topographie, paysages, typologie architectural, géologie, climat, sols, ressources agronomiques...

Éric tabuchi s'attache à oublier le monumental au profit de **l'ordinaire et du quotidien**. De ce fait, il porte une attention particulière aux **architectures communes**, fréquentées quotidiennement, **qui structurent le paysage habituel des habitants d'un territoire**.



Atlas des régions naturelles, vue de l'exposition, 2020.

Ce parti pris semble affilier ses travaux à ceux portant sur la **culture dite vernaculaire**<sup>02</sup>. Choissant d'arpenter systématiquement **l'envers des territoires**<sup>03</sup>, il élabore une iconographie de la périphérie qui s'organise sous la forme d'une « **technologie intellectuelle** » : **celle de l'atlas**. Car le parti pris de l'atlas propose une œuvre littéralement « ouverte » ayant vocation à forger la pensée des territoires contemporains.

Sont proposées pour cette exposition deux manières opposées d'entrer dans l'ARN, **physique et digitale** :

La première est celle d'une archive locale et bien physique. La seconde est constituée de photographies sous forme de projection murale, issues du site web destiné à accueillir à terme l'intégralité de l'archive photographique. Il est ici présenté publiquement pour la première fois. Cette ressource visuelle **à destination notamment des professionnels de l'espace (aménageurs, urbanistes)** permet une exploration géographique et thématique de ses archives photographiques. Il s'agit donc de la finalité réelle du projet de l'Atlas des Régions Naturelles de France, étant le réceptacle de toutes les photographies.

Pour pouvoir travailler au milieu de ces grandes quantité d'images, les deux créateurs se sont donnés une discipline : **50 images par région, 3 jours de prises de vues, pas plus de 2mn de travail de postproduction** par photographie.

« Chaque région est un pixel » explique l'artiste, en référence aux résolutions photographiques. L'achèvement du projet devrait prendre 10 ans.

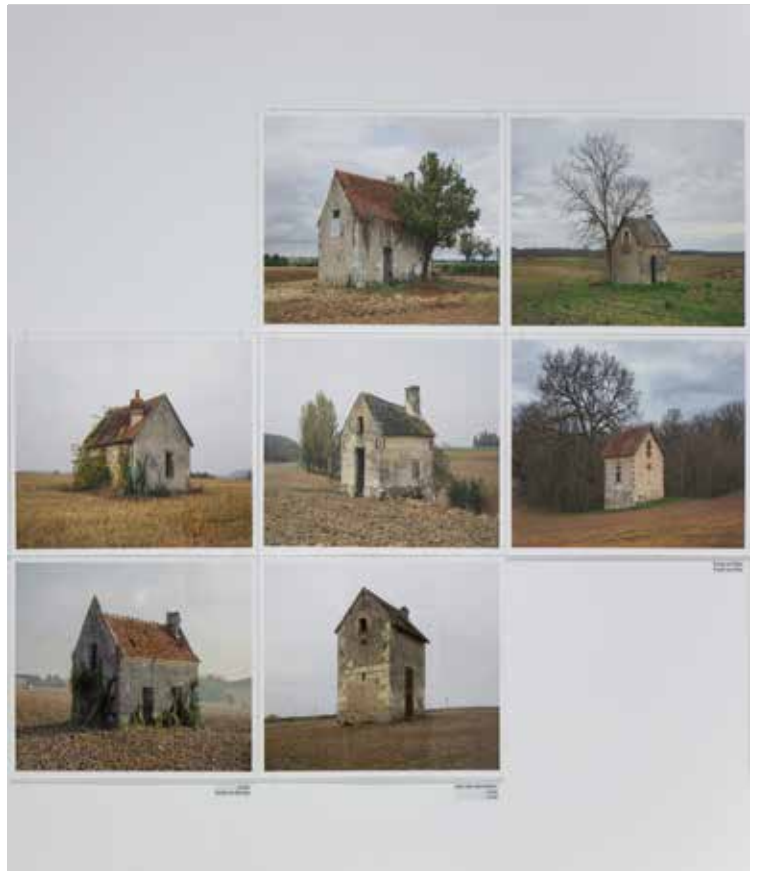
02 le paysage vernaculaire se réfère à une conception plus locale comme lieux de vie d'une communauté. John Brinckerhoff Jackson, dans son ouvrage *A la découverte du paysage vernaculaire*, paru en 1984, fait la différence en le « paysage politique », c'est à dire produit par le pouvoir, et le « paysage vernaculaire », fabriqué loyalement par les habitants, qui révèle deux manières d'organiser l'espace à travers l'histoire.

03 sont à découvrir des images qui recouvrent un ensemble de réalités du territoire qui sont de l'Indre-et-Loire (en s'éloignant de la réalité touristique).

## zoom sur l'exposition



Atlas des régions naturelles, vue de l'exposition, 2020.



# zoom sur l'artiste

Éric Tabuchi est un artiste photographe autodidacte français. Il débute son travail photographique sans aucune formation au préalable après des études de sociologie. En 1999, en compagnie d'autres artistes, il fonde le collectif *Glassbox* avec qui il participe à de nombreuses expositions et c'est à partir de 2007 qu'il publie plusieurs livres : son dernier ouvrage paru est *Decor-Export* élaboré lors du premier confinement (paru en septembre 2020) faisant suite à *EDF*, premier ouvrage issu de l'ARN (paru en 2019). Il expose notamment au Palais de Tokyo en 2010 (Paris), au Confort Moderne en 2015 (Poitiers) et aux Abattoirs en 2016 (Toulouse).

En 2018, il est l'un des dix-neuf lauréats de la bourse de soutien à la photographie documentaire contemporaine du Centre national des arts plastiques.

**éric tabuchi**

**né en 1959 à Paris (france)**

**vit et travaille à Vauhallan dans l'Essonne.**

Tout le travail entrepris par l'artiste depuis plusieurs années est lié au territoire dans lequel il vit.

Sa pratique de l'art et de l'image est motivée par toutes ces questions de rapport entre le lieu où il est installé et ses origines, étant né d'un père japonais et d'une mère danoise. Il décide alors de se consacrer à l'exploration de son territoire proche et à la découverte d'éléments que l'on ne soupçonnerait pas, de l'ordre du quotidien et du banal, que l'on est susceptible de découvrir même à côté de chez soi.

Depuis plusieurs années, il entame une collaboration avec nelly monnier au travers du projet de l'Atlas des Région Naturelle, initié en 2007, où elle contribue activement à l'ingénierie des voyages tout en réalisant de manière autonome un travail de peinture des motifs rencontrés lors de leur arpentage des territoires. Artiste peintre diplômée de l'École Nationale Supérieure des Beaux-Arts de Lyon en 2012, elle vit et travaille dans l'Essonne et dans l'Ain et présente un travail où peinture, dessin et récit abordent les rapports entre architecture, loisirs et paysage.



# pour aller plus loin

Afin de documenter la réflexion de Eric Tabuchi autour de la photographie contemporaine dans l'exposition *Atlas des Régions Naturelles*, quelques références à mettre en perspective.

## référence aux missions photographiques

L'ARN d'Éric Tabuchi est l'héritier des **missions photographiques françaises contemporaines** et s'inscrit dans cette tradition **portées par des commandes publiques** : projets réunissant les travaux d'artistes photographes sur un territoire d'une durée de plusieurs mois voire plusieurs années. La plus connue reste la mission de la **DATAR (1984-1988)** (Délégation à l'Aménagement du Territoire et à l'Action Régionale), première commande publique ayant pour objet de dresser un portrait photographique de la France<sup>01</sup>.

C'est la première d'une série de grandes missions qui se succéderont jusqu'à aujourd'hui pour livrer une multitude d'images de la France : Les années 2000 et 2010 foisonnent **d'entreprises collectives qui associent plusieurs auteurs** pour un portrait kaléidoscopique du territoire<sup>02</sup>. En parallèle de ces projets collectifs, **plusieurs photographes choisissent de revenir seuls** sur les pas de la mythique mission des années 1980 : Jürgen Nefzger avec les deux ouvrages *Hexagone (1995-2005)*, Thibaut Cuisset avec la série *Une Campagne française (2010)* ou encore *La France de Raymond Depardon (2004-2010)*<sup>03</sup>.

01 parmi les photographes les plus célèbres de la DATAR, on peut citer Pierre Defenoÿl, Robert Doisneau ou encore Raymond Depardon

02 *France14* (2006-2010), *France(s) Territoire Liquide* (2010-2014), *La France vue d'ici* (2014-2017), *Azimut* (2017)

03 Ce dernier met en récit l'ensemble de sa démarche photographique. La profusion des clichés, l'attention portée aux territoires du quotidien, l'adoption d'un « style documentaire » sont autant d'éléments qui semblent créer une filiation évidente avec la démarche de Eric Tabuchi.

pour aller plus loin



Eric Tabuchi, *Another Twentysix abandoned Gasoline Stations*, 2016



Ed Ruscha, *Twentysix Gasoline Stations*, 1963

## référence au photo conceptualisme américain des années 1960

La trajectoire d'Éric Tabuchi est fragmentée, ne relevant d'aucun systématisme particulier. De ce point de vue, il s'inscrit de fait dans une tradition dans laquelle le territoire national devient un lieu d'affirmation de l'auteur, l'ancrage d'une vision singulière :

Cette dernière s'inscrit manifestement dans la filiation du **photoconceptualisme des années 1960 inauguré par le projet d'Ed Ruscha**<sup>04</sup>, *Twentysix Gasoline Stations* (1963), auquel Éric Tabuchi rend hommage dans sa série *Another Twentysix abandoned Gasoline Stations* (2016) poursuivie dans le cadre de l'ARN. Bien que la forme adoptée par ce dernier s'éloigne du procédé de prise de vue revendiqué par Ed Ruscha, elle garde des collusions certaine avec une forme d'« esthétique d'administration », proche de la forme du document et simulant une recherche, toujours vaine, d'objectivation du réel par l'image. **Les photographies d'Éric Tabuchi se rapprochent davantage des peintures d'Ed Ruscha** par le point de vue où la forme géométrique créée par le toit prend une place importante dans la composition.

<sup>04</sup> Edward Ruscha, né le 16 décembre 1937 à Omaha, Nebraska, est un peintre, photographe et réalisateur américain. Il est connu pour ses peintures et dessins incluant des mots ou des phrases, ainsi que pour ses livres d'artistes qui ont marqué l'histoire de l'art des années 1960 à la fois dans le pop art et l'art conceptuel.

Son premier livre, *Twentysix Gasoline Stations* (1963) est issu de la série de photographies réalisée en amont (énoncée plus haut), à laquelle il donne la forme du livre. Il est souvent considéré comme le premier livre d'artiste contemporain.

pour aller plus loin



Bernd et Hilla Becher, *Typology Watertowers*, 1967-1997



Eric Tabuchi, *ARN, exemples de silos*, 2017-2021

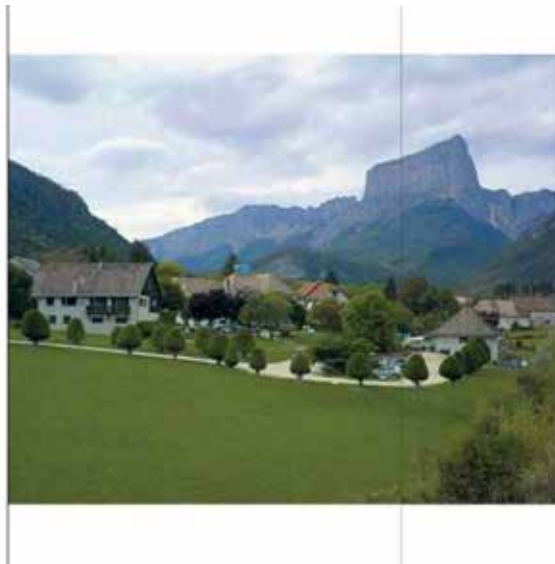
## référence à la photographie documentaire

Le style documentaire semble inhérent au médium photographique, outil permettant d'enregistrer le réel. L'œuvre de Bernhard « Bernd » (1931–2007) et Hilla Becher (1934–2015), bien que non réductible à ce courant, correspond à certains critères délimitant la photographie documentaire : le choix d'un sujet et la rigueur objective dans son traitement. Ce couple de photographes allemands a su dès les années 1960-1970 revivifier la photographie documentaire et lui donner sa place dans le champ de l'art contemporain.

Par leur approche systématique et rigoureuse du patrimoine industriel et de l'architecture vernaculaire, les prises de vues des Becher, centrée sur un élément architectural qui se détache d'un ciel uniforme, rappelle les compositions des photographies d'Éric Tabuchi<sup>05</sup>. Les deux photographes allemands adoptent cette forme afin de décontextualiser ces architectures « anonymes ».

<sup>05</sup> Même si les photographies du couple allemand sont en N/B, on retrouve cette volonté de donner une lecture la plus objective possible du territoire par le biais de prises de vue frontales et l'absence de toute présence humaine. Ils contribuent tous les trois à donner une lecture détachée de la fonction architecturale et social du bâti.

## pour aller plus loin



Alain Bublex,  
*Impressions de France*, Presses  
Universitaires de  
Caen, 2013

## référence à l'expérience du territoire

La manière d'organiser l'expérience du territoire par **Éric Tabuchi** rappelle certains projets menés par **Alain Bublex**<sup>06</sup>. Avec le projet *Impressions de France* en 2013, celui-ci propose entre 5 et 30 images pour chacun des 43 sites choisis dans un rayon de plus ou moins 10 kilomètres<sup>07</sup>. De ce fait, il revendique une véritable « indifférence esthétique » dont le protocole est le moyen de dresser un portrait « rigoureuse aléatoire » d'une France « par coïncidence ». Il aboutit ainsi à une déconstruction de toute forme d'identité cohérente, quand, au contraire, le projet d'Éric Tabuchi cherche à retrouver cette identité.

<sup>06</sup> artiste français (1961) qui vit et travaille entre Lyon et Paris. Représenté par la Galerie Georges-Philippe et Nathalie Vallois à Paris, il est tour à tour urbaniste, utopiste, chercheur et voyageur, et réalise des œuvres qui ne sont pas de l'ordre de l'objet, mais plutôt du projet. Recourant aux médiums les plus variés (photographies, sculptures, objets, installations), ses œuvres oscillent entre réalité et fiction pour réinventer le paysage, la ville ou l'architecture

<sup>07</sup> aboutissement de sa résidence à la Maison de la recherche en sciences humaines de l'Université de Caen (2011-2012), initiée par le FRAC Basse-Normandie

Autre projet avec l'OPPP - *l'Observatoire Photographique Populaire du Paysage*. Coordonné par le CCC à l'occasion de l'exposition *15 ans de peinture* en 2010, il s'agit d'une **plateforme internet accessible à tous** qui reprend la démarche photographique de *l'Observatoire Photographique du Paysage*, créé en 1991 par le Ministère de l'Environnement. Ce projet collectif consiste à observer et repérer les transformations du paysage en photographiant régulièrement dans le temps les mêmes lieux selon un cadrage identique. La proposition d'Alain Bublex est de photographier ce qui a changé à Tours et ce qui changera dans les années à venir.

# documents et supports

Pour préparer ou prolonger votre visite, le service des Publics prépare des supports de visite et met à disposition des ressources documentaires.

le livret jeux du CCC OD (à partir de 7 ans)  
C FASTOCHE L'ART CONTEMPORAIN

les  
galeries

éric tabuchi

Éric Tabuchi est photographe. Il expose dans les galeries du CCC OD près de 250 photographies prises avec Nelly Monnier dans notre région tourangelle. Ses photographies de paysages sont toujours prises de la même façon : avec précision et sans émotion. On parle alors d'une photographie documentaire et objective. L'artiste cherche à décrire le mieux possible un lieu en photographiant des bâtiments ou édifices assez banals devant lesquels nous passons sans beaucoup les regarder. Par exemple, l'artiste photographie des stations essence, des restaurants ou encore des pancartes publicitaires ! D'ici une dizaine d'années, l'artiste espère avoir photographié toute la France avec près de 25 000 photographies ! En allant consulter son site internet, peut-être y reconnaitras-tu certains lieux ou paysages découverts pendant tes voyages ?




activités en famille  
à partir de 7 ans

## jeu de piste en ligne

À travers le travail d'Éric Tabuchi, deviens explorateur d'un nouveau genre ! Lis attentivement les 8 énoncés suivants, qui contiennent des indices. Chacun d'eux est associé à une photographie du site internet de l'artiste, et que tu dois retrouver. Voici le lien vers son site : <https://www.archive-arn.fr/> Attention ! Les énoncés deviennent de plus en plus difficiles...

AIDE-TOI DES PAGES 2 ET 3 POUR UTILISER LE SITE INTERNET  
LES SOLUTIONS SONT EN PAGE 4

1. Sais-tu ce qu'est un pigeonnier ? Il s'agit d'une petite tour utilisée pour élever des pigeons. Ils étaient ensuite mangés ou servaient de pigeons voyageurs ! Retrouve la photo d'un pigeonnier de forme circulaire avec un toit en ardoise ! (Aide-toi de  dans « Formes »)
2. Éric Tabuchi photographie des monuments banals et ordinaires, qui font partie de notre vie quotidienne. Retrouve la photo d'un hangar rouge, le plus proche de Tours ! (Regarde bien les mots-clés qui apparaissent sous les images, ce sont de précieux indices !)
3. L'artiste photographie des bâtiments mais aussi des paysages de ville et de campagne. Retrouve la photo d'un petit troupeau de moutons qui tous ensemble, profitent de la douceur du printemps. Cette photographie a été prise en 2019. (Aide-toi des catégories « Année » et « Pictogrammes »)
4. Qui a dit que les bâtiments qui ne servent plus devaient être détruits ? On peut aussi les recycler, c'est-à-dire en faire une « reconversion », et leur donner une nouvelle fonction ! Retrouve la photo d'un château d'eau devenu un mur d'escalade pour les sportifs ! (N'oublie pas de cliquer sur « Séries » pour afficher d'autres mots-clés plus originaux !)

5. L'artiste ne souhaite pas partager d'émotion au spectateur. C'est aussi ton avis ou ressens-tu une émotion lorsque tu regardes ses photographies ? Retrouve la photo d'une piscine, qui te fait face. Cette photo est prise depuis un parking vide, certainement en octobre ou novembre. Le bâtiment est en béton, matériau très utilisé après la Seconde Guerre mondiale (elle se termine en 1945). (Lorsque le bâtiment photographié est juste devant le photographe, on dit qu'il fait un « plan frontal »)
6. Les photographies prises par l'artiste montrent souvent des commerces, notamment ceux qui vendent des produits industriels. Retrouve une photo prise cette année. On y voit la façade d'une pizzeria (où l'on peut aussi acheter des kebabs et burgers !). L'artiste aime beaucoup l'écriture, qu'il découvre en se baladant dans la ville. Ici, c'est certainement le nom *le Family*, écrit de façon amusante sur la devanture qui l'intéresse, mais peut-être aussi parce que tout est de couleur rose flashy... (Tu ne sais peut-être pas encore que l'art de l'écriture est aussi appelé la typographie...)
7. Éric Tabuchi aime aussi photographier des bâtiments exceptionnels (monuments anciens, châteaux...), qui font également partie de l'Histoire de France ! Retrouve la photo représentant l'entrée d'un domaine. Il s'agit d'une sorte de petit château. On y découvre l'architecture typique de notre région tourangelle : des bâtiments construits avec de la craie et des toits pointus en ardoise. (Regarde bien la liste des matériaux...)
8. L'artiste adore photographier des bâtiments abandonnés tels que des anciens magasins, des stations essence ou encore des cinémas. Retrouve la photo d'une ancienne station essence, appelée *L'étoile du Sud* et à la forme originale ! La photographie a été prise sous un beau soleil printannier qui se reflète sur le béton blanc de ce joli petit bâtiment. Malheureusement, cette station des années 50 est définitivement fermée. (Lorsqu'un commerce est fermé, on dit qu'il a fait un « dépôt de bilan »)

page 1

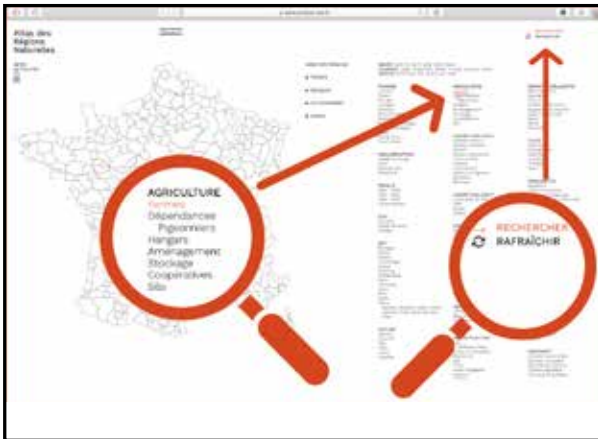
éric tabuchi - atlas des régions naturelles

## les galeries

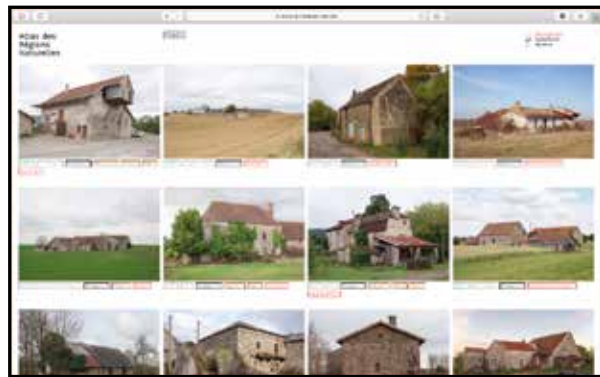
### comment utiliser le site internet d'Éric Tabuchi?

<https://www.archive-arn.fr/>

- 1 Lorsque je me connecte au site internet, je vois apparaître une carte de France (à gauche), ainsi que de nombreux mots-clés (à droite), qui servent à décrire les photos.
- 2 Je clique sur un mot-clé puis sur la touche « Entrée » de mon clavier ou sur le bouton « Rechercher » en haut à droite. Les photos qui s'affichent sont en rapport avec ce mot ! Par exemple, ici, je clique sur le mot-clé « Fermes » puis sur « Rechercher » :



- 3 Des photos de fermes apparaissent alors. Et sous chacune d'elles de nouveaux mots-clés, qui décrivent ce que tu vois sur l'image. Tu peux cliquer sur la photo pour l'afficher en grand.



page 2

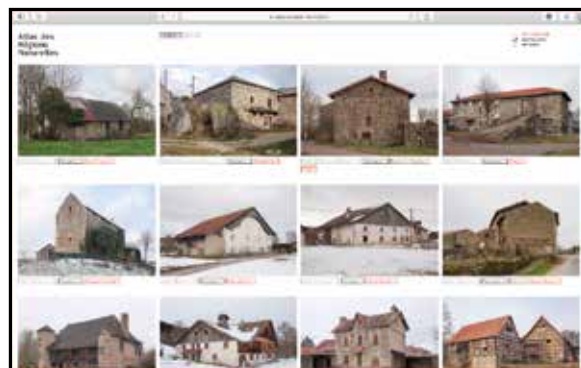
## les galeries

- 4 Je peux sélectionner autant de mots-clés que je souhaite mais plus j'en choisis, moins de photos apparaîtront. Par exemple, je clique sur « Fermes » puis « Hiver » et « Entrée » sur mon clavier :

*nb : dès que je me trompe, je décoche les mots que je veux supprimer au-dessus de la carte, puis je rafraîchis*



- 5 Le site affiche alors toutes les photos de fermes qui ont été prises en hiver :



- 6 Je peux ajouter d'autres types de mots-clés, en cherchant dans les catégories : « Formes », « Couleurs », « Pictogrammes » et « Séries ». Par exemple, en choisissant le cercle dans « Formes », des bâtiments circulaires apparaîtront. Si j'ajoute la couleur rouge, ce seront alors des bâtiments circulaires ET rouges. Si j'ajoute le pictogramme représentant un chien, les photos qui apparaîtront montrent alors des bâtiments circulaires, rouges et avec des animaux !

page 3

**solution 1 :** les mots-clés sont Pigeonniers, Cercle (dans « Formes ») et Ardoise.

Ce pigeonnier est en Gâtine tourangelle.

**solution 2 :** les mots-clés sont Hangar, Rouge (dans « Couleurs ») et la photographie correcte a le mot-clé « Gâtine tourangelle ».

**solution 3 :** les mots-clés sont Animaux (dans « Pictogrammes »), Printemps et Ensemble.

La photographie correcte montre des moutons et a le mot-clé « Gâtine tourangelle ».

**solution 4 :** les mots-clés sont Châteaux d'eau, Sport, et Reconversion (dans « Séries »).

Ce château d'eau en Gâtine tourangelle.

**solution 5 :** les mots-clés sont Sport, Frontal, Automne, Béton, 1946-1975.

Cette piscine se situe en Gâtine de Loches.

**solution 6 :** les mots-clés sont 2020, Frontal, Restauration, Devantures, Typographie, Rose (dans « Couleurs »).  
Ce restaurant est situé dans le Val de Loire tourangeau.

**solution 7 :** les mots-clés sont Relais et châteaux, Domaine, Craie, Ardoise.

Ce domaine est sur le Plateau de Sainte-Maure.

**solution 8 :** les mots-clés sont Dépôt de bilan, 1946-1975, Printemps, Béton, Blanc (dans « Couleurs »).

La photographie correcte a le mot-clé « Stations anciennes ».

Cette station se trouve sur le Plateau de Sainte-Maure.

# pistes bibliographiques

## selection d'ouvrages et cartes publiés par Eric Tabuchi

*Twentysix abandoned Gasoline Stations*, 15,5 x 19,2 cm, 26 cartes offset sous étui, 2008

*Hyper trophy*, 2 coffrets de 6 fascicules brochés de 40 pages (168 ill. coul.), éd. Florence Loewy, 2010

*Atlas of forms*, 256 pages, éd. Poursuite, 2017

*EDF*, premier livre issu de l'Atlas des Régions Naturelles, 80 pages, éd. Poursuites, 2019

*Atlas des Régions Naturelles : Carte dépliée en 8 plis*, 67×84 cm, 2019

*Atlas des Régions Naturelles : Carte lithologique*, 67×84 cm, 2020

*Décor-Export*, dernier ouvrage paru et élaboré pendant le confinement, 56 pages, éd. Poursuites, 2020

## textes critiques à propos de l'Atlas des Régions Naturelles

Raphaële Bertho, « L'Atlas des Régions Naturelles, un manifeste photoconceptuel de la périphérie ordinaire », in *Les Cahiers de la recherche architecturale urbaine et paysagère*, n°5, 2019

Jill Gasparina, « Kilo Méga Giga Téra Péta » (En ligne), décembre 2020. URL : [https://www.cccod.fr/wp-content/uploads/2020/12/TABUCHI-DP-FR-CCCOD\\_.pdf](https://www.cccod.fr/wp-content/uploads/2020/12/TABUCHI-DP-FR-CCCOD_.pdf)

## ouvrages en lien avec la photographie de paysage

Raphaële Bertho, Héloïse Conésá, *Paysages français, une aventure photographiques, 1984-2017*, cat. exp. 24 octobre 2017 - 4 février 2018, Paris, BnF site François Mitterrand, Paris, BnF Editions, 2017

Raphaële Bertho, *La mission photographique de la DATAR, un laboratoire du paysage contemporain*, Paris, La Documentation Française, 2013

Pierre-Henry Fragne, Patricia Limido (dir.), *Les inventions photographiques du paysage*, Rennes, Presses Universitaires de Rennes, 2015

André Rouillé, *La photographie entre document et art contemporain*, Paris, Editions Gallimard, 2005

Alain Bublex, *Impressions de France*, Presses Universitaires de Caen, 2013

## ressources en ligne

site de l'ARN  
<https://www.archive-arn.fr/>

site Internet de l'artiste  
<https://www.eric-tabuchi.net/>

site du CCCOD  
<https://www.cccod.fr/artiste/eric-tabuchi/>